

Honeywell

Lyric™

W1 Wi-Fi® Water Leak and
Freeze Detector

Quick Start Guide



1 Download the Lyric app

Search for Honeywell Lyric in the App Store or Google play.

After downloading, launch the app, register (if necessary), go to **Menu** and then go to **Add New Device**.



Lyric

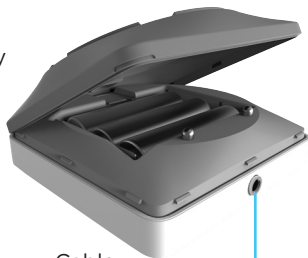


2 Install batteries

The detector is powered by 3 AA batteries (included). Pull open the battery cover on the detector and install the batteries.

When replacing the cover, press firmly around the edges to ensure a snug fit.

Note: Do not plug a power adaptor into the cable sensor jack. Doing so could damage the detector.



Cable
sensor jack

Need any help?

- **Web:** getconnected.honeywell.com

3 Connect

Pair and name your detector

- 1 Under Add New Device, select **Lyric Water Leak and Freeze Detector**.

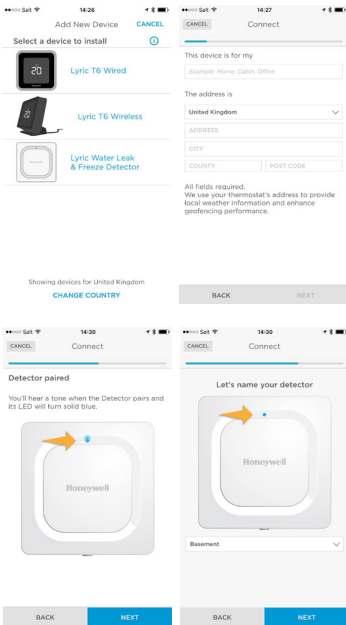
Note: Make sure Bluetooth is enabled on your mobile device.

- 2 Provide a location for your detector. Press **NEXT**.

- 3 The detector will now pair with the app.

Note: If you have more than one detector, you will need to connect each one individually.

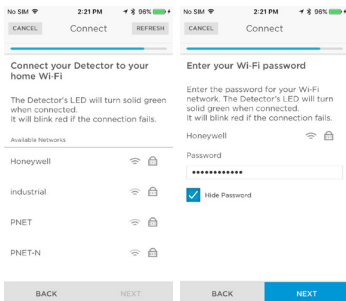
- 4 An audible alert will sound and your detector's LED will turn solid blue to indicate it has been paired. Press **NEXT**.
- 5 Create a custom name for the detector or select one from the list. Press **NEXT**.



Connect to Wi-Fi

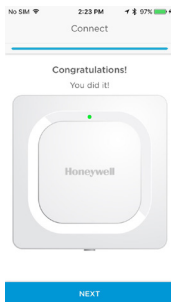
- 1 Choose your network from the list. Press **NEXT**.
- 2 Enter your Wi-Fi password, if necessary. Press **NEXT**.
- 3 When connected to Wi-Fi, the LED will turn solid green for 5 minutes, **then turn off** to preserve battery life.

Note: If you remove and replace the detector's batteries, it will reconnect to your Wi-Fi network automatically.



4 Configure

Continue to follow the instructions in the app to configure your detector. Set the high and low levels for humidity and temperature warnings, and identify the people you want notified in case of an alarm. These settings can be updated at any time using the app.

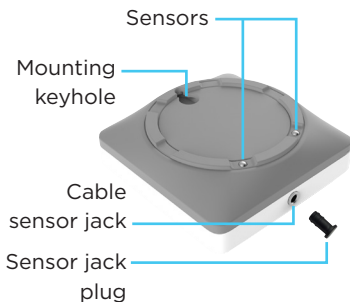


5 Placement

Place the bottom of your detector flat on the floor or a surface.

For wall mounting, use the included fixing kit (screw and wall plug) and hang the detector from the mounting keyhole using the bottom cover.

If you expect a flood in the area where you install your leak detector that could submerge the unit, consider hanging it on the wall (with provided screw and wall plug), and using the included 1.2 m cable sensor for water detection. To cover an even larger area, purchase additional cable sensors.

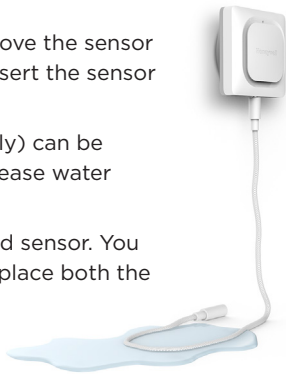


Optional cable sensor

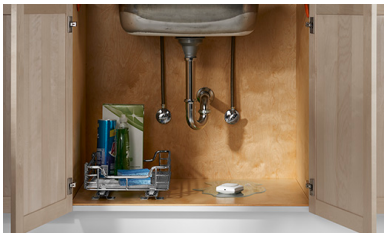
To install the optional cable sensor, remove the sensor jack plug and insert the cable sensor. Insert the sensor jack plug at the end the cable sensor.

Additional cable sensors (sold separately) can be connected to extend the cable and increase water sensing area.

The entire length of cable is an extended sensor. You can hang the detector from the wall or place both the detector and cable sensor on the floor.



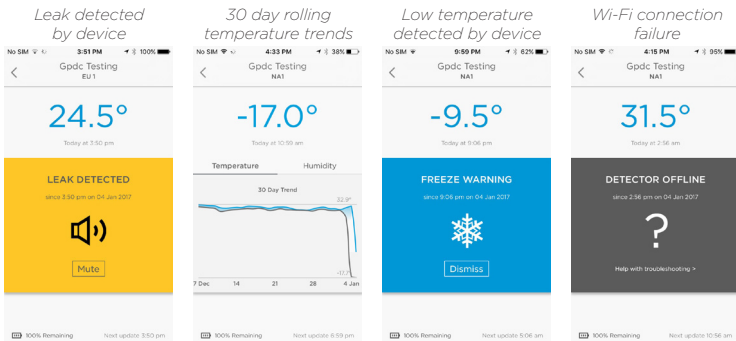
Common uses



Operation

Lyric app experience

Below are a few examples of the Lyric app screens you will see as you use the Lyric W1 Wi-Fi Water Leak and Freeze Detector.



Reset

To reset the Wi-Fi, detector settings and to re-start the Bluetooth pairing use one end of a paperclip to press and hold into the reset hole for 5 seconds. The LED will blink blue.

Press and hold the paperclip into the reset hole for 15 seconds to restore factory defaults. The LED will blink blue.

Status LED

The detector has an LED that gives device status.

LED

Detector state

During installation

Blinking blue	Powering up and connecting to Bluetooth.
---------------	--

Solid blue	Paired with Bluetooth.
------------	------------------------

Blinking green	Connecting to Wi-Fi network.
----------------	------------------------------

Solid green	Has power, Wi-Fi connection, and is operating normally.
-------------	---

Note: LED switches off after 5 minutes to preserve battery life.

Solid red	Failed to connect to Wi-Fi.
-----------	-----------------------------

During operation

Blinking red	Detected a leak.
--------------	------------------

In case of an alert

When water is detected, it can take the detector **up to 1 minute to sound the alarm** and send a notification to the user.

You can mute the detector by pressing the Mute button in the app or removing the batteries or cable sensor from the detector. The mute command may take up to 1 minute to reach the detector.

After the alert, wipe dry the detector and cable sensor and put them back in place. Replace batteries if they were removed.

Caution: The detector can only take in a moderate amount of water and may become unusable if fully submerged. If this occurs, remove the device from water, dry it and test it for functionality. If it is still not performing properly, replace the device.

Wi-Fi® is a registered trademark of Wi-Fi Alliance®

Honeywell Novar ED&S

The Arnold Centre,
Paycocke Road,
Basildon, Essex, SS14 3EA
United Kingdom

getconnected.honeywell.com



© Honeywell 2017

Honeywell

Lyric™

WLAN Wasser- und
Frostmelder

Schnellstartanleitung



1 Herunterladen der Lyric-App

Suchen Sie im App Store oder bei Google Play nach „Honeywell Lyric“.



Lyric



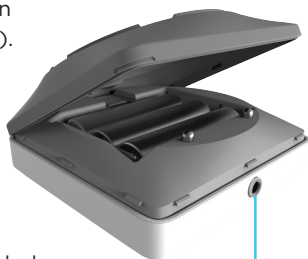
Wenn Sie die App heruntergeladen haben, starten Sie diese, registrieren Sie sich (falls erforderlich) und wechseln Sie dann zu „Menü“ und anschließend zu „**Neues Gerät hinzufügen**“.

2 Batterien einlegen

Der Detektor wird über 3 AA-Batterien betrieben (im Lieferumfang enthalten). Öffnen Sie die Batterieabdeckung am Detektor und legen Sie die Batterien ein.

Üben Sie beim Wiederanbringen der Abdeckung ein wenig Druck auf deren Rand aus, um einen festen Sitz zu gewährleisten.

Hinweis: Schließen Sie kein Netzteil an die Kabelsensorbuchse an, da dies den Detektor beschädigen könnte.



Kabelsensor-
buchse

Benötigen Sie Hilfe?

- **Internet:** getconnected.honeywell.com

3 Verbinden

Koppeln des Detektors und Vergabe eines Namens

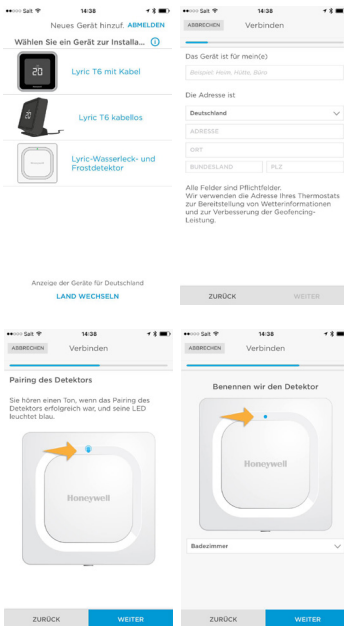
- 1 Wählen Sie unter „Neues Gerät hinzufügen“ die Option „Lyric WLAN Wasser- und Frostmelder“ aus.

Hinweis: Auf Ihrem Mobilgerät muss Bluetooth aktiviert sein.

- 2 Geben Sie einen Standort für Ihren Detektor an. Klicken Sie auf „**WEITER**“.
- 3 Der Detektor wird jetzt mit der App gekoppelt.

Hinweis: Wenn Sie mehrere Detektoren einsetzen möchten, müssen Sie diese separat koppeln.

- 4 Ein akustisches Signal ertönt, und die LED des Detektors leuchtet blau. Es bestätigt, dass er gekoppelt wurde. Klicken Sie auf „**WEITER**“.
- 5 Vergeben Sie einen benutzerdefinierten Namen für den Detektor, oder wählen Sie einen Namen aus der Liste aus. Klicken Sie auf „**WEITER**“.



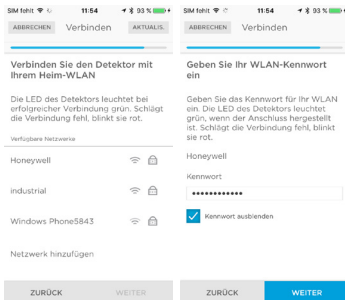
Herstellen einer WLAN-Verbindung

- 1 Wählen Sie Ihr Netzwerk aus der Liste aus. Klicken Sie auf „WEITER“.
- 2 Geben Sie ggf. Ihr WLAN-Kennwort ein. Klicken Sie auf „WEITER“.
- 3 Wenn die WLAN-Verbindung hergestellt ist, leuchtet die LED 5 Minuten lang grün. **Anschließend erlischt sie**, um die Batterie zu schonen.

Hinweis: Nach einem Wechsel der Batterien wird die Verbindung mit Ihrem WLAN-Netzwerk automatisch wiederhergestellt.

4 Konfigurieren

Befolgen Sie weiterhin die Anweisungen in der App, um Ihren Detektor zu konfigurieren. Legen Sie die Ober- und Untergrenzen für die Warnungen in Bezug auf Feuchtigkeit und Temperatur fest und bestimmen Sie die Personen, die im Fall eines Alarms zu benachrichtigen sind. Diese Einstellungen können jederzeit über die App geändert werden.



5 Aufstellen

Platzieren Sie den WLAN Wasser- und Frostmelder mit der Unterseite flach auf dem Boden oder auf der zu überwachenden Oberfläche.

Für die Wandmontage des Detektors verwenden Sie die im Lieferumfang enthaltene Schraube und den Dübel und hängen Sie den Detektor an der

Montageöffnung der Abdeckung auf.

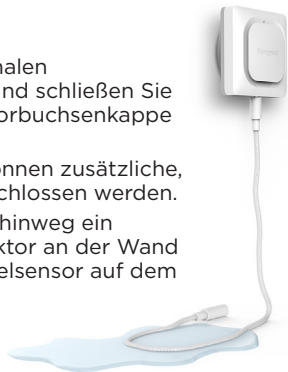
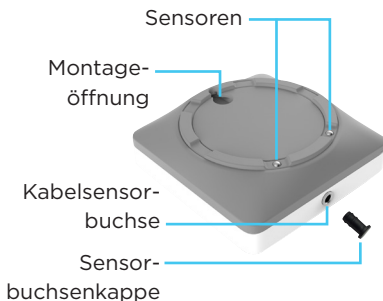
Wenn Sie davon ausgehen, dass der Bereich, in dem Sie den WLAN Wasser- und Frostmelder installieren, überschwemmt werden könnte, montieren Sie den Detektor ggf. an der Wand (Schraube und Wanddübel sind im Lieferumfang enthalten). Verwenden Sie dabei den mitgelieferten 1,2 m langen Kabelsensor zur Wassererkennung. Wenn Sie einen größeren Bereich abdecken möchten, sind zusätzliche Kabelsensoren erhältlich.

Optionaler Kabelsensor

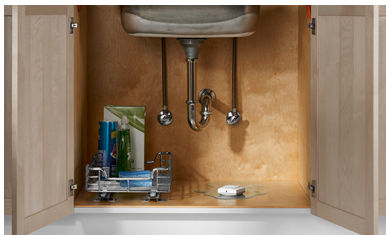
Entfernen Sie zum Installieren des optionalen Kabelsensors die Sensorbuchsenkappe und schließen Sie den Kabelsensor an. Setzen Sie die Sensorbuchsenkappe am Ende des Kabelsensors ein.

Um den Sensorbereich zu vergrößern, können zusätzliche, separat erhältliche Kabelsensoren angeschlossen werden.

Das Kabel ist über seine gesamte Länge hinweg ein erweiterter Sensor. Sie können den Detektor an der Wand anbringen oder zusammen mit dem Kabelsensor auf dem Boden platzieren.



Häufige Anwendungsmöglichkeiten

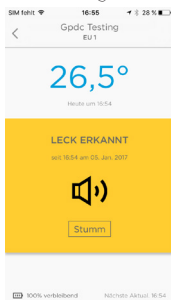


Betrieb

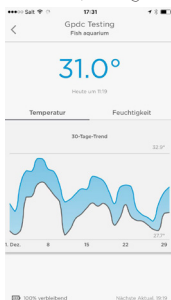
Verwenden der Lyric-App

Im Folgenden sehen Sie einige Beispiele für Bildschirme der Lyric-App, die Ihnen beim Verwenden des WLAN Wasser- und Frostmelder angezeigt werden.

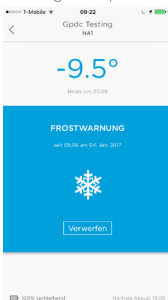
Vom Gerät erkannte Leckagen



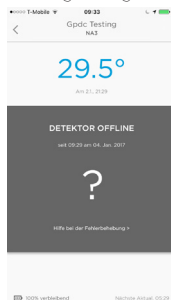
Laufende Temperatur-trends, 30 Tage



Vom Gerät erkannte niedrige Temperatur



WLAN-Verbindung fehlgeschlagen



Zurücksetzen

Zum Zurücksetzen führen Sie das Ende einer Büroklammer in die Reset-Öffnung ein. Üben Sie damit 5 Sekunden lang etwas Druck aus, um das WLAN und die Detektoreinstellungen zurückzusetzen und die Bluetooth-Kopplung neu zu starten. Die LED blinkt in diesem Fall blau.

Zum Zurücksetzen des Sensors auf Werkseinstellungen führen Sie das Ende einer Büroklammer in die Reset-Öffnung ein. Üben Sie damit 15 Sekunden lang etwas Druck aus. Die LED blinkt zur Bestätigung blau.

Status LED

Der Detektor verfügt über eine LED zur Statusanzeige.

LED

Detektorstatus

Während der Installation

Blinkt blau	Wird hochgefahren, Bluetooth-Verbindung wird hergestellt
-------------	--

Leuchtet blau	Mit Bluetooth gekoppelt
---------------	-------------------------

Blinkt grün	Verbindung mit WLAN-Netzwerk wird hergestellt
-------------	---

Leuchtet grün	Stromversorgung und WLAN-Verbindung besteht, normaler Betrieb
---------------	---

Hinweis: Die LED erlischt nach fünf Minuten, um die Batterie zu schonen.

Leuchtet rot	Herstellen der WLAN-Verbindung fehlgeschlagen
--------------	---

Während des Betriebs

Blinkt rot	Leck erkannt
------------	--------------

Bei einem Alarm

Wenn Wasser detektiert wurde, dauert es unter Umständen **bis zu 1 Minute, bis der Detektor einen Alarm ausgibt** und den Benutzer über das Leck benachrichtigt.

Sie können den Detektor stummschalten, indem Sie die Stumm-Taste in der App betätigen oder die Batterien oder den Kabelsensor vom Detektor entfernen. Es dauert unter Umständen bis zu 1 Minute, bis der Befehl zum Stummschalten den Detektor erreicht.

Wischen Sie den Detektor und den Kabelsensor nach dem Alarm trocken und bringen Sie diese wieder an. Falls Sie die Batterien entfernt haben, setzen Sie sie wieder ein.

Vorsicht: Der Detektor funktioniert nur mit einer begrenzten Menge an Wasser. Wenn er vollständig in Wasser eingetaucht wird, kann er danach möglicherweise nicht mehr verwendet werden. Testen Sie in diesem Fall die Funktionsfähigkeit des Geräts, nachdem Sie es aus dem Wasser entfernt und getrocknet haben. Ersetzen Sie das Gerät, wenn es nicht richtig funktioniert.

Honeywell Novar ED&S

The Arnold Centre,
Paycocke Road,
Basildon, Essex, SS14 3EA
United Kingdom

getconnected.honeywell.com



© Honeywell 2017

Honeywell

Lyric™

Détecteur de fuite d'eau et de
gel Wi-Fi®

Guide de démarrage rapide



1 Téléchargement de l'application Lyric

Recherchez Honeywell Lyric dans l'App Store ou Google play.

Une fois le téléchargement terminé, lancez l'application, procédez à l'enregistrement (si nécessaire), sélectionnez **Menu**, puis **Ajouter un nouvel appareil**.



Lyric

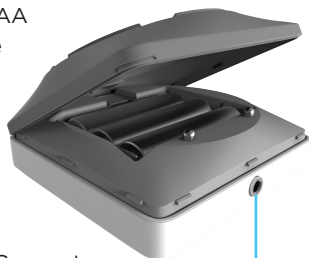


2 Installation des piles

Le détecteur est alimenté par 3 piles AA (incluses). Ouvrez le couvercle de pile du détecteur et installez les piles.

Lorsque vous remettez le couvercle en place, appuyez fermement sur les bords pour vous assurer qu'il est parfaitement en place.

Remarque : ne branchez pas d'adaptateur sur le connecteur du câble de détection. Cela risque d'endommager le détecteur.



Connecteur de câble de détection

Besoin d'aide ?

- **Site Web :** getconnected.honeywell.com

3 Connexion

Jumelez et définissez un nom pour votre détecteur

- 1 Dans Ajouter un nouvel appareil, sélectionnez le **détecteur de fuite d'eau et de gel Lyric**.

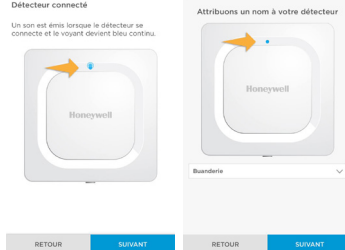
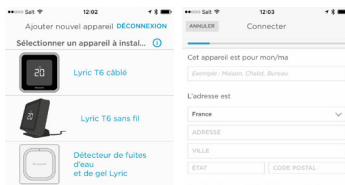
Remarque : assurez-vous que le Bluetooth est activé sur votre périphérique mobile.

- 2 Précisez un emplacement pour votre détecteur. Appuyez sur **SUIVANT**.

- 3 Le jumelage du détecteur avec l'application est alors lancé.

Remarque : si vous disposez de plusieurs détecteurs, vous devez connecter chacun d'eux individuellement.

- 4 Une alerte sonore se fait entendre et la LED de votre détecteur s'allume en bleu pour indiquer qu'il a été jumelé. Appuyez sur **SUIVANT**.
- 5 Créez un nom personnalisé pour le détecteur ou sélectionnez un nom dans la liste. Appuyez sur **SUIVANT**.



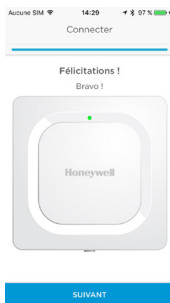
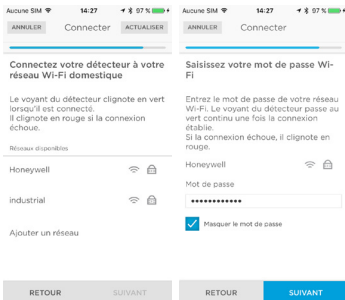
Établissez la connexion Wi-Fi

- 1 Choisissez votre réseau dans la liste. Appuyez sur **SUIVANT**.
- 2 Entrez votre mot de passe Wi-Fi, si nécessaire. Appuyez sur **SUIVANT**.
- 3 Une fois la connexion Wi-Fi établie, la LED s'allume en vert pendant 5 minutes, puis s'éteint pour préserver la durée de vie des piles.

Remarque : si vous retirez et remplacez les piles du détecteur, il se reconnecte ensuite automatiquement à votre réseau Wi-Fi.

4 Configuration

Continuez à suivre les instructions de l'application pour configurer votre détecteur. Définissez les niveaux maximum et minimum pour l'humidité et les niveaux d'alerte de température, et indiquez les personnes à prévenir en cas d'alarme. Ces réglages peuvent être mis à jour à n'importe quel moment en utilisant l'application.

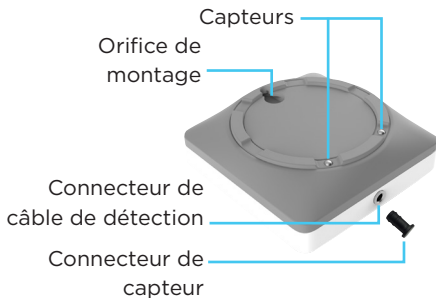


5 Positionnement

Placez le bas de votre détecteur à plat sur le sol ou sur un revêtement.

Pour un montage mural, utilisez le kit de fixation inclus (vis et cheville) et suspendez le détecteur à l'orifice de montage du couvercle de dessous.

Si vous craignez une inondation dans la zone où vous installez votre détecteur de fuite, susceptible de submerger le détecteur, pensez à l'accrocher au mur (à l'aide de la vis et de la cheville fournies) et à utiliser le câble de détection de 1,2 m inclus pour la détection d'eau. Pour couvrir une zone encore plus large, achetez des câbles de détection supplémentaires.



Câble de détection optionnel

Pour installer le câble de détection en option, retirez le connecteur du détecteur et insérez le câble de détection. Insérez le connecteur de capteur à l'extrémité du câble de détection.

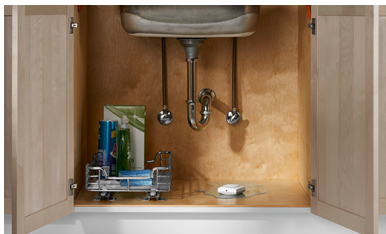
Il est possible de raccorder des câbles de détection supplémentaires (vendus séparément) pour rallonger le câble et augmenter ainsi la zone de détection d'eau.

Le câble est un capteur étendu sur toute sa longueur.

Vous pouvez accrocher le détecteur au mur ou placer le détecteur et le câble de détection sur le sol.



Utilisations courantes

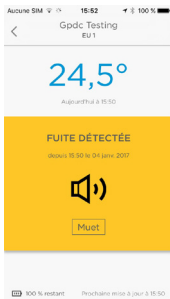


Fonctionnement

Expérience utilisateur de l'application Lyric

Vous trouverez ci-dessous quelques exemples des écrans de l'application Lyric qui s'affichent lorsque vous utilisez le détecteur de fuite d'eau et de gel Lyric.

Fuite détectée par l'appareil



Courbes de température continues sur 30 jours



Température faible détectée par l'appareil



Échec de la connexion Wi-Fi



Réinitialisation

Utilisez l'extrémité d'un trombone et maintenez-la appuyée dans l'orifice de réinitialisation pendant 5 secondes pour réinitialiser le Wi-Fi, les réglages du détecteur et pour recommencer le jumelage Bluetooth. La LED se met à clignoter en bleu.

Enfoncez le trombone dans l'orifice de réinitialisation et maintenez-le enfoncé pendant 15 secondes pour réinitialiser les réglages par défaut. La LED clignote en bleu.

LED d'état

Le détecteur possède une LED dont le rôle consiste à indiquer l'état de l'appareil.

LED

État du détecteur

Lors de l'installation

Bleu clignotant	Mise sous tension et connexion au Bluetooth.
Allumée en bleu	Jumelé en Bluetooth.
Vert clignotant	Connexion au réseau Wi-Fi en cours.
Allumée en vert	Appareil sous tension, connexion Wi-Fi établie, fonctionnement normal.
	Remarque : la LED s'éteint au bout de 5 minutes pour préserver la durée de vie des piles.
Allumée en rouge	Échec de la connexion Wi-Fi.

En cours de fonctionnement

Rouge clignotant	Fuite détectée.
------------------	-----------------

En cas d'alerte

Lorsque de l'eau est détectée, **il faut 1 minute maximum au détecteur pour émettre une alarme** sonore et envoyer une notification de fuite à l'utilisateur.

Vous pouvez rendre le détecteur silencieux en appuyant sur le bouton de mise en sourdine dans l'application ou en retirant les piles ou le câble de détection du détecteur. La commande de mise en sourdine peut avoir besoin d'un laps de temps allant jusqu'à 1 minute pour atteindre le détecteur.

Après l'alerte, essayez le détecteur et le câble de détection et remettez-les en place. Remettez les piles en place si elles ont été retirées.

Attention : le détecteur ne peut supporter qu'une quantité modérée d'eau et s'il se trouve complètement submergé, il peut devenir inutilisable. Si cela devait se produire, testez le fonctionnement de l'appareil après l'avoir retiré de l'eau et fait sécher. Si le détecteur ne fonctionne toujours pas correctement, remplacez l'appareil.

Wi-Fi® est une marque déposée de Wi-Fi Alliance®

Honeywell Novar ED&S

The Arnold Centre,
Paycocke Road,
Basildon, Essex, SS14 3EA
United Kingdom

getconnected.honeywell.com



© Honeywell 2017

Honeywell

Lyric™

Wi-Fi waterlekkage en
vorstdetector

Beknopte gebruiksaanwijzing



1 De Lyric-app downloaden

Zoek in de App Store of Google Play naar Honeywell Lyric.

Start de app nadat u deze hebt gedownload, meld u aan (indien nodig), ga naar **Menu** en ga vervolgens naar **Nieuw apparaat toev.** (toevoegen).



Lyric

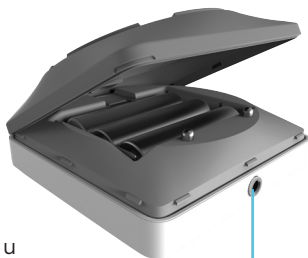


2 Batterijen plaatsen

De detector werkt op drie AA-batterijen (meegeleverd). Trek het batterijklepje op de detector open en plaats de batterijen.

Plaats het klepje weer terug en druk daarbij stevig langs de randen zodat het goed afsluit.

Opmerking: Sluit geen netadapter aan op de kabelsensaansluiting. Als u dat wel doet, kan de detector beschadigd raken.



Kabelsensaansluiting

Hulp nodig?

- **Web:** getconnected.honeywell.com

3 Verbinden

Uw detector koppelen en een naam geven

- 1 Selecteer onder Nieuw apparaat toevoegen de optie **Lyric-detector voor water en vorst**.

Opmerking: Zorg dat Bluetooth is ingeschakeld op uw mobiele apparaat.

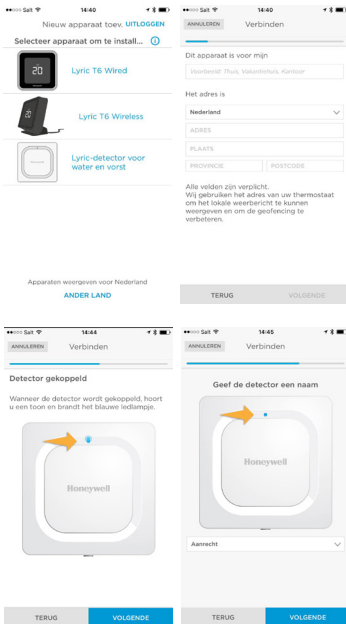
- 2 Geef een locatie op voor uw detector. Druk op **VOLGENDE**.

- 3 De detector wordt nu gekoppeld aan de app.

Opmerking: Als u meer dan één detector hebt, moet u elke detector apart verbinden.

- 4 U hoort een meldingsgeluid en de led van uw detector gaat blauw branden om aan te geven dat deze is gekoppeld. Druk op **VOLGENDE**.

- 5 Vul zelf een naam in voor de detector of selecteer een naam uit de lijst. Druk op **VOLGENDE**.



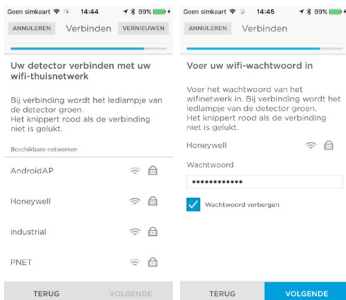
Verbinding maken met wifi

- 1 Kies uw netwerk uit de lijst.
Druk op **VOLGENDE**.
- 2 Voer uw wifiwachtwoord in als daarom wordt gevraagd.
Druk op **VOLGENDE**.
- 3 Als u verbinding hebt gemaakt met wifi, gaat de led 5 minuten groen branden.
Vervolgens wordt de led **uitgeschakeld om** de batterijen te sparen.

Opmerking: Als u de batterijen van de detector verwijdert en vervangt, wordt automatisch opnieuw verbinding gemaakt met uw wifinetwerk.

4 Configureren

Volg de instructies in de app om uw detector verder te configureren. Stel de hoogste en laagste niveaus in voor vochtigheids- en temperatuurwaarschuwingen en geef op welke mensen bij een alarm op de hoogte gesteld moeten worden. U kunt deze instellingen tijdens het gebruik van de app op elk gewenst moment wijzigen.

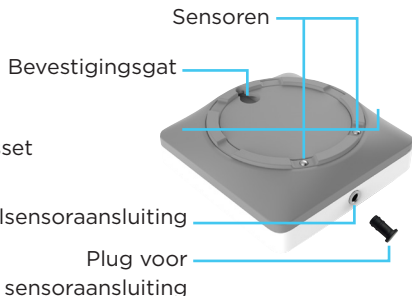


5 Plaatsen

Plaats de onderkant van uw detector plat op de vloer of op een oppervlak.

Gebruik voor wandmontage de meegeleverde bevestigingsset (schroef en plug) en hang de detector op aan het montagegat aan de achterzijde.

Voorkom dat de detector bij een overstroming volledig onder water kan komen te staan. Overweeg dan om de detector hoger aan de wand te bevestigen (met de meegeleverde schroef en plug) en de meegeleverde 1,2 meter lange kabelsensor te gebruiken voor waterdetectie. Voor een nog groter gebied kunt u extra kabelsensoren gebruiken.



Optionele kabelsensor

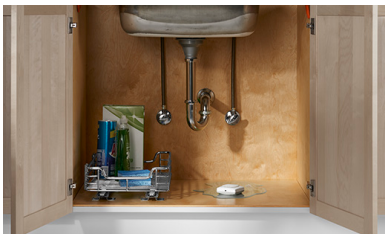
Als u de optionele kabelsensor wilt plaatsen, verwijdert u de plug voor de sensoraansluiting en plaatst u de kabelsensor. Steek de plug van de sensoraansluiting in het uiteinde van de kabelsensor.

U kunt extra kabelsensoren (afzonderlijk verkocht) aansluiten om de kabel te verlengen en het te controleren gebied te vergroten.

De kabel is over de gehele lengte een verlengde sensor. U kunt de detector aan de wand hangen of zowel de detector als de kabelsensor op de vloer plaatsen.



Algemeen gebruik

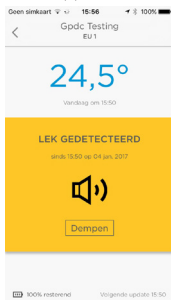


Werking

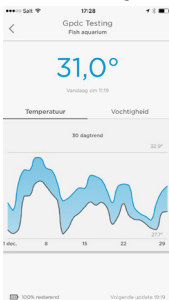
De Lyric-app

Hieronder volgen enkele voorbeelden van schermen uit de Lyric-app die u ziet als u de Lyric Wi-Fi waterlekkage en vorstdetector gebruikt.

Waterlekkage gedetecteerd door apparaat



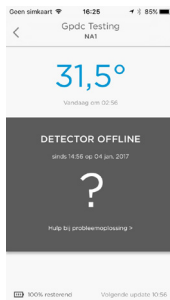
Grafische weergave van de temperatuur over de laatste 30 dagen



Lage temperatuur gedetecteerd door apparaat



Wifiverbinding mislukt



Herstarten

Duw met het uiteinde van een paperclip 5 seconden in het reset-gat (onder het batterijklepje) voor een reset van de wifiverbinding en de detectorinstellingen. Zo kan u de koppeling via Bluetooth opnieuw starten.

Duw de paperclip in de resetopening en houd de paperclip gedurende 15 seconden ingedrukt om de fabrieksinstellingen terug te zetten. De led knippert blauw.

Status-led

De detector is voorzien van een led die de status van het apparaat aangeeft.

LED

Detectorstatus

Tijdens de installatie

Knippert blauw	Inschakelen en verbinding maken met Bluetooth.
----------------	--

Brandt blauw	Gekoppeld met Bluetooth.
--------------	--------------------------

Knippert groen	Bezig met verbinding met wifinetwerk.
----------------	---------------------------------------

Brandt groen	Heeft batterijvoeding, wifiverbinding aanwezig en werkt normaal.
--------------	--

Opmerking: De led wordt na 5 minuten uitgeschakeld om de levensduur van de batterijen te verlengen.

Brandt rood	Maken van verbinding met wifi is mislukt.
-------------	---

Tijdens het gebruik

Knippert rood	Lek gedetecteerd.
---------------	-------------------

Bij een melding

Als er water wordt gedetecteerd, **kan het 1 minuut duren** voordat het geluid van het alarm klinkt en er een melding naar de gebruiker wordt verzonden.

U kunt het alarmsignaal van de detector uitzetten door in de app op de knop Dempen te drukken of door de batterijen of kabelsensor te verwijderen. Het kan 1 minuut duren voordat de opdracht voor dempen de detector heeft bereikt.

Veeg na de melding de detector en de kabelsensor droog en plaats ze weer terug. Plaats de batterijen terug als u die had verwijderd.

Voorzichtig: De detector kan maar een beperkte hoeveelheid water opnemen en wordt mogelijk onbruikbaar als deze volledig is ondergedompeld. Als dit gebeurt, test u de werking van het apparaat nadat u het uit het water hebt gehaald en hebt laten drogen. Als het apparaat daarna nog steeds niet goed werkt, vervangt u het.

Wi-Fi® is een gedeponeerd handelsmerk van Wi-Fi Alliance®

Honeywell Novar ED&S

The Arnold Centre,
Paycocke Road,
Basildon, Essex, SS14 3EA
United Kingdom

getconnected.honeywell.com



© Honeywell 2017

Honeywell

Lyric™

Detetor Wi-Fi de congelação
e fuga de água

Guia de início rápido



1 Transfira a aplicação Lyric

Procure Honeywell Lyric na App Store ou no Google Play.

Após a transferência, inicie a aplicação, efectue o registo (se necessário), vá para Menu e, em seguida, vá para **Adicionar novo dispositivo**.



Lyric

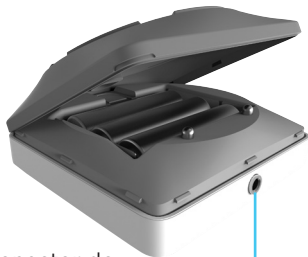


2 Coloque as baterias

O detetor é alimentado por 3 baterias AA (incluídas). Abra a tampa do compartimento para baterias no detetor e coloque as baterias.

Ao voltar a colocar a tampa, pressione firmemente à volta das extremidades para garantir um ajuste perfeito.

Nota: não ligue um adaptador de alimentação no conector do sensor de cabo. Caso contrário, poderá danificar o detetor.



Conector do sensor de cabo

Necessita de ajuda?

- **Web:** getconnected.honeywell.com

3 Ligue

Emparelhe e atribua um nome ao seu detetor

- 1 Em Adicionar novo dispositivo, seleccione **Detetor de fugas de água e congelamento Lyric**.

Nota: Certifique-se de que o Bluetooth está ativado no seu dispositivo móvel.

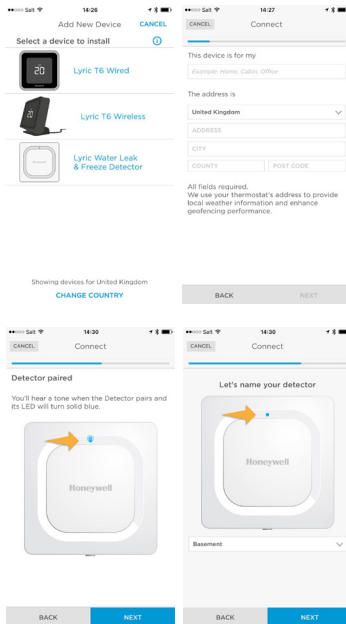
- 2 Atribua uma localização ao seu detetor. Prima **SEGUINTE**.

- 3 O detetor será agora emparelhado com a aplicação.

Nota: Se tiver mais do que um detetor, necessitará de ligá-los um a um.

- 4 Ouvir-se-á um alerta sonoro e o LED do detetor ficará azul para indicar que foi emparelhado. Prima **SEGUINTE**.

- 5 Crie um nome personalizado para o detetor ou seleccione um da lista. Prima **SEGUINTE**.



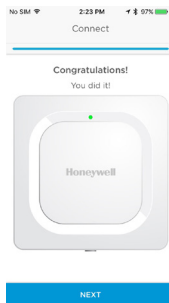
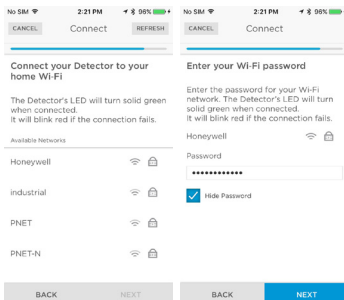
Ligação ao Wi-Fi

- 1 Escolha a sua rede na lista
Prima **SEGUINTE**.
- 2 Introduza a palavra-passe
Wi-Fi, se necessário. Prima
SEGUINTE.
- 3 Quando se ligar ao Wi-Fi, o
LED passará a verde durante
cinco minutos, depois
desligar-se-á para preservar a
duração da bateria.

Nota: Se remover e substituir as baterias do detetor, reconectar-se-á automaticamente à rede Wi-Fi.

4 Configure

Continue a seguir as instruções na aplicação para configurar o detetor. Defina os níveis alto e baixo para os avisos de humidade e temperatura e identifique as pessoas que pretende notificar em caso de alarme. Estas definições podem ser actualizadas a qualquer momento com a aplicação.

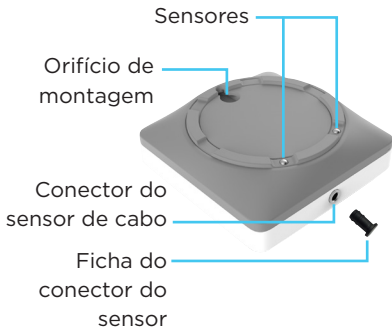


5 Colocação

Coloque a parte inferior do seu detetor plana sobre o chão ou uma superfície.

Para montagem na parede, utilize o kit de fixação incluído (parafuso e tomada de parede) e pendure o detetor no orifício de montagem da tampa inferior.

Se prever uma inundação na área onde instala o seu detetor de fugas que poderia submergir o detetor, considere pendurá-lo na parede (com parafuso fornecido e tomada de parede) e utilizando o sensor de cabo de 1,2 m incluído para detecção de água. Para cobrir uma área ainda maior, adquira sensores de cabo adicionais.

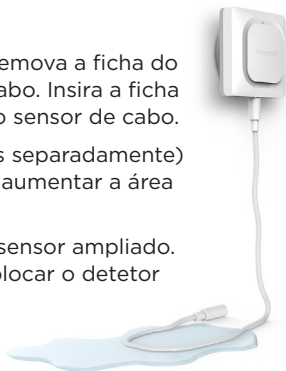


Sensor de cabo opcional

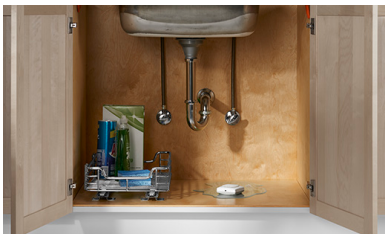
Para montar o sensor de cabo opcional, remova a ficha do conector do sensor e insira o sensor de cabo. Insira a ficha do conector do sensor na extremidade do sensor de cabo.

Os sensores de cabo adicionais (vendidos separadamente) podem ser ligados para ampliar o cabo e aumentar a área de detecção de água.

O comprimento total do cabo define um sensor ampliado. Pode pendurar o detetor na parede ou colocar o detetor e o sensor de cabo no chão.



Utilizações comuns



Funcionamento

Experiência com a aplicação Lyric

Abaixo encontram-se alguns exemplos dos ecrãs de aplicações Lyric que verá quando utilizar o Detetor de fugas de água e congelamento Lyric.



Reiniciar

Utilize uma extremidade de um clipe e mantenha premido o orifício de reinício durante 5 segundos para reiniciar o Wi-Fi, as definições do detetor e para reiniciar o emparelhamento Bluetooth. O LED piscará em azul.

Mantenha premido o clipe no orifício de reinício durante 15 segundos para restaurar as predefinições de fábrica. O LED piscará em azul.

LED de estado

O detetor possui um LED que indica o estado do dispositivo.

LED

Estado do detetor

Durante a instalação

Azul a piscar	Alimentação e ligação ao Bluetooth.
---------------	-------------------------------------

Azul constante	Emparelhado com Bluetooth.
----------------	----------------------------

Verde a piscar	Ligação à rede Wi-Fi.
----------------	-----------------------

Verde constante	Tem energia, ligação Wi-Fi e funciona normalmente.
-----------------	--

Nota: O LED desliga-se após 5 minutos para preservar a duração da bateria.

Vermelho constante	Falha ao ligar ao Wi-Fi.
--------------------	--------------------------

Durante o funcionamento

Vermelho a piscar	Foi detectada uma fuga.
-------------------	-------------------------

Em caso de alerta

Quando se detecta água, o detetor pode levar até 1 minuto para soar o alarme e enviar uma notificação de fuga para o utilizador.

Pode silenciar o detetor premindo o botão Silenciar na aplicação ou removendo as baterias ou o sensor de cabo do detetor. O comando silenciar pode levar até 1 minuto a chegar ao detetor.

Após o alerta, limpe o detetor e o sensor de cabo e volte a colocá-los no lugar. Volte a colocar as baterias se as tiver removido.

Atenção: O detetor só pode levar uma quantidade moderada de água, e se ficar totalmente submerso, pode tornar-se inutilizável. Se isto acontecer, teste o dispositivo para ver se está a funcionar depois de o remover da água e o secar. Se ainda não estiver a funcionar correctamente, substitua o dispositivo.

Wi-Fi® é uma marca registada da Wi-Fi Alliance®

Honeywell Novar ED&S

The Arnold Centre,
Paycocke Road,
Basildon, Essex, SS14 3EA
United Kingdom

getconnected.honeywell.com



© Honeywell 2017

Honeywell

Lyric™

Detector Wi-Fi de fugas de
agua y congelación

Guía de inicio rápido



1 Descargue la app Lyric

Busque Honeywell Lyric en App Store o en Google Play.

Después de descargarla, inicie la aplicación, regístrese (en caso necesario), acceda a **Menú** y, a continuación, **Añadir dispositivo**.



Lyric

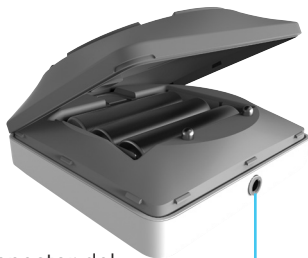


2 Inserte las pilas

El detector se alimenta mediante tres pilas AA (incluidas). Abra la tapa del compartimento para pilas del detector e inserte las pilas.

Al volver a colocar la tapa, presione firmemente alrededor de los bordes para garantizar un ajuste perfecto.

Nota: no enchufe un adaptador de alimentación en el conector del sensor de cable. De lo contrario podría dañar el detector.



Conector del sensor de cable

¿Necesita ayuda?

- **Web:** getconnected.honeywell.com

3 Conectar

Empareje y nombre su detector

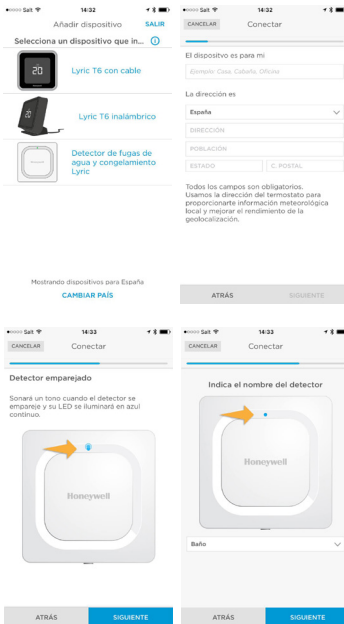
- 1 En **Añadir nuevo dispositivo**, seleccione **Detector de fugas de agua y congelación Lyric**.

Nota: asegúrese que el Bluetooth esté habilitado en su dispositivo móvil.

- 2 Asigne una ubicación a su detector. Pulse **SIGUIENTE**.
- 3 El detector se emparejará ahora con la aplicación.

Nota: si tiene más de un detector, tendrá que conectarlo individualmente.

- 4 Se escuchará una alerta sonora y el LED del detector pasará a color azul para indicar que se ha emparejado. Pulse **SIGUIENTE**.
- 5 Cree un nombre personalizado para el detector o seleccione uno de la lista. Pulse **SIGUIENTE**.



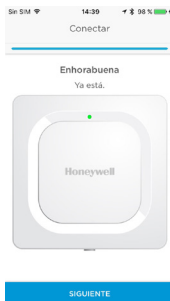
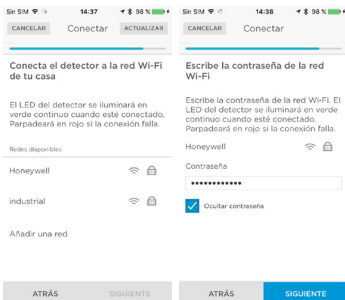
Conexión a Wi-Fi

- 1 Seleccione su red en la lista. Pulse **SIGUIENTE**.
- 2 Introduzca la contraseña Wi-Fi, en caso necesario. Pulse **SIGUIENTE**.
- 3 Cuando se conecte a la Wi-Fi, el LED se mostrará de color verde durante cinco minutos, **después se apagará** para ahorrar pilas.

Nota: si quita y sustituye las pilas del detector, se volverá a conectar a la red Wi-Fi automáticamente.

4 Configurar

Siga las instrucciones de la aplicación para configurar el detector. Defina los niveles superior e inferior para las alertas de humedad y temperatura e identifique a las personas a quienes desea notificar en caso de alarma. Estos ajustes se pueden actualizar en cualquier momento mediante la aplicación.



5 Montaje

Coloque la parte inferior del detector sobre el suelo o una superficie.

Para el montaje en pared, utilice el kit de instalación incluido (tornillo y taco) y cuelgue el detector en el orificio de montaje de la tapa inferior.

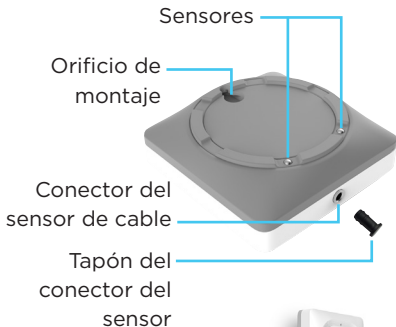
Si prevé una inundación de la zona donde se instala el detector de fugas en la que el detector pudiera quedar sumergido, considere la posibilidad de montarlo en la pared (con el tornillo y el taco de pared suministrados) y utilizar el sensor de cable de 1,2 m incluido para detección de agua. Para cubrir un área mayor, adquiera sensores de cable adicionales.

Sensor de cable opcional

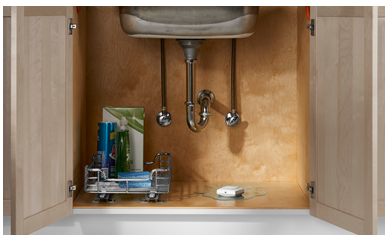
Para instalar el sensor de cable opcional, retire el tapón del conector del sensor e inserte la clavija del sensor de cable. Coloque el tapón del conector del sensor en el extremo del sensor de cable.

Los sensores de cable adicionales (de venta por separado) se pueden conectar para ampliar el cable y aumentar el área de detección de agua.

Toda la longitud de cable define un sensor ampliado. Puede montar el detector en la pared o colocar tanto el detector como el cable en el suelo.



Usos habituales



Funcionamiento

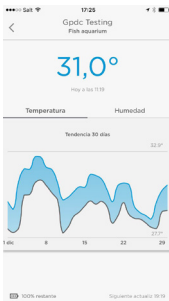
Experiencia con la app Lyric

A continuación se muestran algunos ejemplos de las pantallas de la app Lyric que verá a la hora de utilizar el Detector de fugas de agua y congelación.

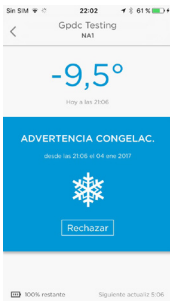
Fuga detectada por el dispositivo



Tendencias de temperatura en un periodo de 30 días



Temperatura baja detectada por el dispositivo



Fallo de conexión Wi-Fi



Reiniciar

Utilice el extremo de un clip y mantenga pulsado el orificio de reinicio (en la parte posterior) durante 5 segundos para reiniciar el Wi-Fi, los ajustes del detector y para reiniciar el emparejamiento de Bluetooth. El LED parpadeará en color azul.

Manteniendo pulsado el clip en el orificio de reinicio durante 15 segundos se reinicia el detector a los ajustes de fábrica. El LED parpadeará en color azul.

LED de estado

El detector dispone de un LED que indica el estado del dispositivo.

LED	Estado del detector
-----	---------------------

Durante la instalación	
-------------------------------	--

Azul intermitente	Encendido y conexión a Bluetooth.
-------------------	-----------------------------------

Azul continuo	Emparejado con Bluetooth.
---------------	---------------------------

Verde intermitente	Conectando a red Wi-Fi.
--------------------	-------------------------

Verde continuo	Recibe alimentación, conexión Wi-Fi y funciona con normalidad.
----------------	--

Nota: el LED se apaga transcurridos cinco minutos para ahorrar pilas.

Rojo continuo	Error al conectar a la Wi-Fi.
---------------	-------------------------------

Durante el funcionamiento	
----------------------------------	--

Rojo intermitente	Se ha detectado una fuga.
-------------------	---------------------------

En caso de alerta

Cuando se detecta agua, el detector puede tardar **hasta un minuto en hacer que suene la alarma** y envíe una notificación de fuga al usuario.

Puede silenciar el detector pulsando el botón Silenciar en la app o quitando las pilas o el sensor de cable del detector. El comando silenciar puede tardar hasta un minuto en llegar al detector.

Después de la alerta, seque el detector y el sensor de cable y vuelva a colocarlos en su posición. Vuelva a colocar las pilas si las ha retirado.

Precaución: el detector solo puede admitir una cantidad de agua moderada y, si se sumerge por completo, podría quedar inutilizable. Si esto ocurre, compruebe la funcionalidad del dispositivo después de sacarlo del agua y secarlo. Si sigue sin funcionar correctamente, sustituya el dispositivo.

Wi-Fi® es una marca comercial registrada de Wi-Fi Alliance®

Honeywell Novar ED&S

The Arnold Centre,
Paycocke Road,
Basildon, Essex, SS14 3EA
United Kingdom

getconnected.honeywell.com



© Honeywell 2017

Honeywell

Lyric™

Rilevatore Wi-Fi di perdite
d'acqua e gelo

Guida rapida



1 Scaricare l'app Lyric

Cercare Honeywell Lyric nell'App Store o in Google play.

Dopo il download, avviare l'app, registrarla (se necessario), accedere al **Menu** e quindi ad **Aggiungi nuovo dispositivo**.



Lyric



2 Installare le batterie

Il rilevatore è alimentato da 3 batterie AA (incluse). Aprire il vano batterie del rilevatore e installare le batterie.

Quando si riposiziona il coperchio, premere saldamente sui bordi per garantire che sia ben chiuso.

Nota: non collegare un adattatore di alimentazione al jack del cavo di rilevamento. Ciò potrebbe danneggiare il rilevatore.



Jack del
cavo di
rilevamento

È necessaria assistenza?

- **Web:** getconnected.honeywell.com

3 Connettere

Accoppiare e denominare il rilevatore

- 1 In Aggiungi nuovo dispositivo, selezionare **Rilevatore di gelo e perdite d'acqua Lyric**.

Nota: assicurarsi che sul dispositivo mobile sia abilitato il Bluetooth.

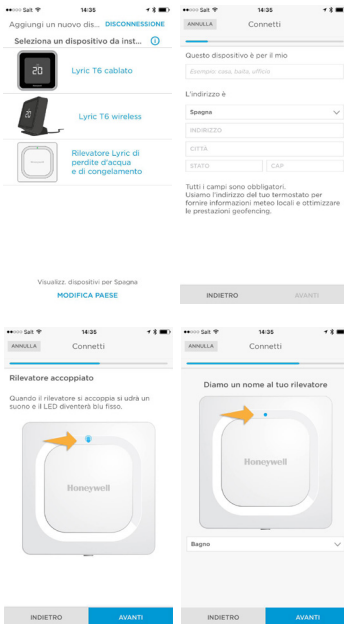
- 2 Indicare la posizione del rilevatore. Premere **AVANTI**.

- 3 Il rilevatore verrà ora accoppiato con l'app.

Nota: se si dispone di più di un rilevatore, sarà necessario connetterli singolarmente.

- 4 Verrà emesso un allarme acustico e il LED del rilevatore diventerà blu fisso a indicare di essere stato accoppiato. Premere **AVANTI**.

- 5 Creare un nome personalizzato per il rilevatore o selezionarne uno dall'elenco. Premere **AVANTI**.



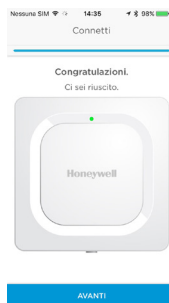
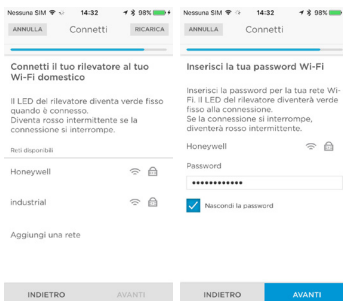
Connettersi al Wi-Fi

- 1 Selezionare la rete dall'elenco. Premere **AVANTI**.
- 2 Immettere la password del Wi-Fi, se necessario. Premere **AVANTI**.
- 3 Quando connesso al Wi-Fi, il LED diventa verde fisso per 5 minuti, **quindi si spegne** per conservare la durata della batteria.

Nota: se si rimuovono e si riposizionano le batterie del rilevatore, questo si riconnetterà automaticamente alla rete Wi-Fi.

4 Configurare

Continuare a seguire le istruzioni nell'app per configurare il rilevatore. Impostare i livelli alto e basso per gli avvertimenti relativi a umidità e temperatura e indicare chi si desidera informare in caso di allarme. Queste impostazioni possono essere aggiornate in qualsiasi momento usando l'app.

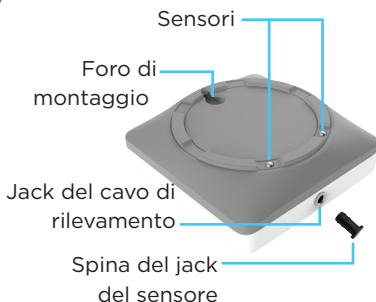


5 Posizionamento

Posizionare la parte inferiore del rilevatore sul pavimento o su una superficie.

Per il montaggio a parete, utilizzare il kit di fissaggio incluso (vite e presa a muro) e appendere il rilevatore al foro di montaggio della copertura inferiore.

Se si prevede un allagamento nell'area in cui si installa il rilevatore di perdite che potrebbe sommergere il rilevatore, valutare la possibilità di appenderlo alla parete (con la vite e la presa a muro in dotazione) e di utilizzare il cavo di rilevamento da 1,2 m per il rilevamento dell'acqua. Per coprire un'area ancora più grande, è necessario acquistare cavi di rilevamento aggiuntivi.

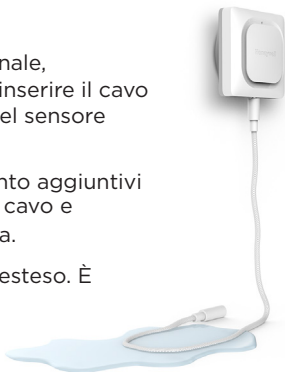


Cavo di rilevamento opzionale

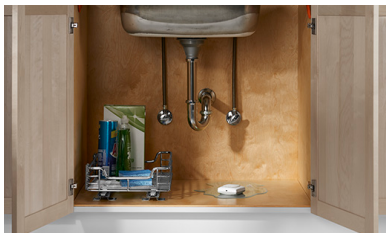
Per installare il cavo di rilevamento opzionale, rimuovere la spina del jack del sensore e inserire il cavo di rilevamento. Inserire la spina del jack del sensore all'estremità del cavo di rilevamento.

Possono essere collegati cavi di rilevamento aggiuntivi (venduti separatamente) per estendere il cavo e aumentare l'area di rilevamento dell'acqua.

L'intera lunghezza del cavo è un sensore esteso. È possibile appendere il rilevatore alla parete o collocare rilevatore e cavo di rilevamento sul pavimento.



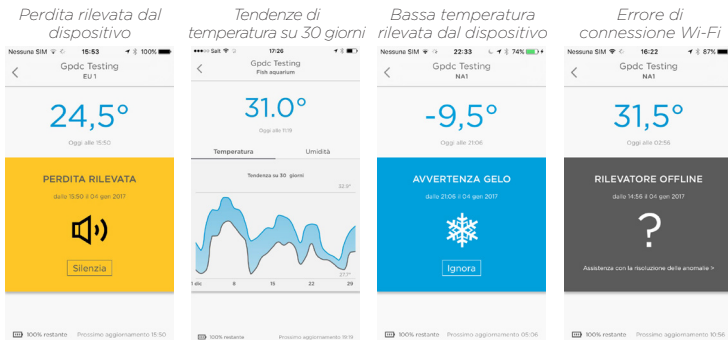
Usi comuni



Operazione

Esperienza con l'app Lyric

Di seguito sono riportati alcuni esempi delle schermate dell'app Lyric che verranno visualizzate quando si utilizza il Rilevatore di gelo e perdite d'acqua Lyric.



Reset

Utilizzare un'estremità di un fermaglio per premere il foro di reset per 5 secondi per resettare il Wi-Fi, le impostazioni del rilevatore e riavviare l'accoppiamento Bluetooth. Il LED lampeggerà di colore blu.

Tenere premuto il fermaglio nel foro di reset per 15 secondi per ripristinare le impostazioni di fabbrica.

LED di stato

Il rilevatore è dotato di un LED che fornisce lo stato del dispositivo.

LED Stato del rilevatore

Durante l'installazione

Blu a intermittenza	Accensione e connessione al Bluetooth.
---------------------	--

Blu fisso	Accoppiato con il Bluetooth.
-----------	------------------------------

Verde a intermittenza	Connessione alla rete Wi-Fi.
-----------------------	------------------------------

Verde fisso	Alimentato, connessione Wi-Fi istituita e funziona normalmente.
-------------	---

Nota: il LED si spegne dopo 5 minuti per conservare la durata della batteria.

Rosso fisso	Impossibile connettersi al Wi-Fi.
-------------	-----------------------------------

Durante il funzionamento

Rosso a intermittenza	Rilevata una perdita.
-----------------------	-----------------------

In caso di allarme

Quando viene rilevata acqua, il rilevatore **può impiegare fino a 1 minuto per generare** l'allarme e inviare una notifica di perdita all'utente.

È possibile silenziare il rilevatore premendo il pulsante di silenziamento nell'app o rimuovendo le batterie o il cavo di rilevamento dal rilevatore. Il comando di silenziamento può impiegare fino a 1 minuto per raggiungere il rilevatore.

Dopo l'allarme, asciugare il rilevatore e il cavo di rilevamento e riposizionarli. Ricollocare le batterie se sono state rimosse.

Attenzione: il rilevatore può sopportare solo una quantità d'acqua moderata; se immerso completamente, potrebbe diventare inutilizzabile. Se ciò dovesse accadere, verificare la funzionalità del dispositivo dopo averlo rimosso dall'acqua e asciugato. Se continua a non funzionare correttamente, sostituire il dispositivo.

Wi-Fi® è un marchio registrato di Wi-Fi Alliance®

Honeywell Novar ED&S

The Arnold Centre,
Paycocke Road,
Basildon, Essex, SS14 3EA
United Kingdom

getconnected.honeywell.com



© Honeywell 2017
32325307-001 Rev.A
Printed in United Kingdom